

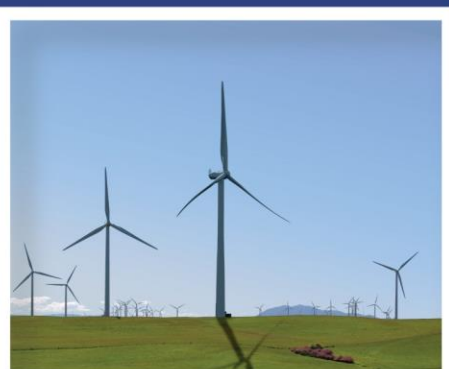


Hrvatski operator prijenosnog sustava d.o.o.



## MJESEČNI IZVJEŠTAJ O PROIZVODNJI VJETROELEKTRANA U HRVATSKOJ

## MONTHLY REPORT ON WIND POWER PLANT GENERATION IN CROATIA



**Ožujak/March 2019**

## SADRŽAJ



## CONTENTS

SADRŽAJ		stranica/ page	CONTENTS	
1.	PREGLED OSNOVNIH PARAMETARA VJETROELEKTRANA U HRVATSKOJ	5	1.	BASIC PARAMETERS OVERVIEW OF WIND POWER PLANTS IN CROATIA
2.	OSTVARENA PROIZVODNJA VJETROELEKTRANA	9	2.	REALIZED WIND POWER PLANT GENERATION
3.	PROMJENJIVOST PROIZVODNJE VJETROELEKTRANA	15	3.	WIND POWER PLANT GENERATION VARIABILITY

POPIS TABLICA		stranica/ page	LIST OF TABLES	
TABLICA 1	OSNOVNI PARAMETRI VJETROELEKTRANA U REDOVNOM POGONU	7	TABLE 1	BASIC PARAMETERS OVERVIEW OF WIND POWER PLANTS IN NORMAL OPERATION
TABLICA 2	OSNOVNI PARAMETRI VJETROELEKTRANA U POKUSNOM RADU	8	TABLE 2	BASIC PARAMETERS OVERVIEW OF WIND POWER PLANTS IN TESTING OPERATION

POPIS SLIKA		stranica/ page	LIST OF FIGURES	
SLIKA 1	LOKACIJE VE U HRVATSKOJ	6	FIGURE 1	WPP LOCATIONS IN CROATIA
SLIKA 2	SATNA PROIZVODNJA SVIH VJETROELEKTRANA	10	FIGURE 2	HOURLY GENERATION OF ALL WIND POWER PLANTS
SLIKA 3	KRIVULJA TRAJANJA ANGAŽIRANE SNAGE SVIH VE I KUMULATIVNA PROIZVODNJA VE U PROMATRAKOM RAZDOBLJU U JEDINIČNIM VRIJEDNOSTIMA	11	FIGURE 3	DURATION CURVE OF ENGAGED CAPACITY OF ALL WIND POWER PLANTS AND CUMULATIVE GENERATION IN GIVEN TIMEFRAME IN PER UNIT
SLIKA 4	STANDARDNA DEVIJACIJA SATNE PROIZVODNJE VJETROELEKTRANA U JEDINIČNIM VRIJEDNOSTIMA	12	FIGURE 4	STANDARD DEVIATION OF HOURLY GENERATION OF ALL WIND POWER PLANTS IN PER UNIT
SLIKA 5	DNEVNA PROIZVODNJA SVIH VJETROELEKTRANA	12	FIGURE 5	DAILY GENERATION OF ALL WIND POWER PLANTS
SLIKA 6	KRIVULJA TRAJANJA DNEVNE PROIZVODNJE VJETROELEKTRANA	13	FIGURE 6	AVERAGE DAILY WPP GENERATION DURATION CURVE
SLIKA 7	USPOREDBA SATNOG DIJAGRAMA OPTEREĆENJA SUSTAVA I PROIZVODNJE VJETROELEKTRANA	14	FIGURE 7	COMPARISON BETWEEN HOURLY SYSTEM DEMAND AND WPP GENERATION
SLIKA 8	UDIO PROIZVODNJE VJETROELEKTRANA U POKRIVANJU SATNOG OPTEREĆENJA ELEKTROENERGETSKOG SUSTAVA	14	FIGURE 8	WPP GENERATION SHARE IN COVERING POWER SYSTEM DEMAND
SLIKA 9	MAKSIMALNA POZITIVNA I MAKSIMALNA NEGATIVNA PROMJENA SATNE PROIZVODNJE VE U MJESECU	16	FIGURE 9	MAXIMUM POSITIVE AND MAXIMUM NEGATIVE WIND POWER PLANT HOURLY OUTPUT VARIATION DURING THE MONTH
SLIKA 10	STATISTIČKA RASPODJELA SATNIH PROMJENA PROIZVODNJE VE	17	FIGURE 10	STATISTICAL DISTRIBUTION OF WPP HOURLY OUTPUT VARIATIONS

# 1.

## PREGLED OSNOVNIH PARAMETARA VJETROELEKTRANA U HRVATSKOJ



## BASIC PARAMETERS OVERVIEW OF WIND POWER PLANTS IN CROATIA

U prikazu osnovnih parametara vjetroelektrane dijelimo u dvije grupe:

- 1) vjetroelektrane u redovnom pogonu i
- 2) vjetroelektrane u pokusnom radu.

U ožujku 2019. godine je u Hrvatskoj u redovnom pogonu bilo 20 vjetroelektrana, s ukupno instaliranom snagom od 576 MW i odobrenom snagom priključenja u iznosu od 576,25 MW (tablica 1).

Najviše vjetroelektrana smješteno je na lokacijama u Šibensko-kninskoj županiji (6), Zadarskoj županiji (5) i Splitsko-dalmatinskoj županiji (5) (slika 1).

Najveći broj vjetroelektrana (14) priključen je na 110 kV prienosnu mrežu, dok su ostale priključene na srednjenaponsku distribucijsku mrežu (35, 30 i 10 kV).

U probnom pogonu / izgradnji bila je 1 vjetroelektrana, ukupne instalirane snage od 10,25 MW, a ukupno odobrene priključne snage 10,25 MW (tablica 2).

In basic parameters overview wind power plants are divided in two groups:

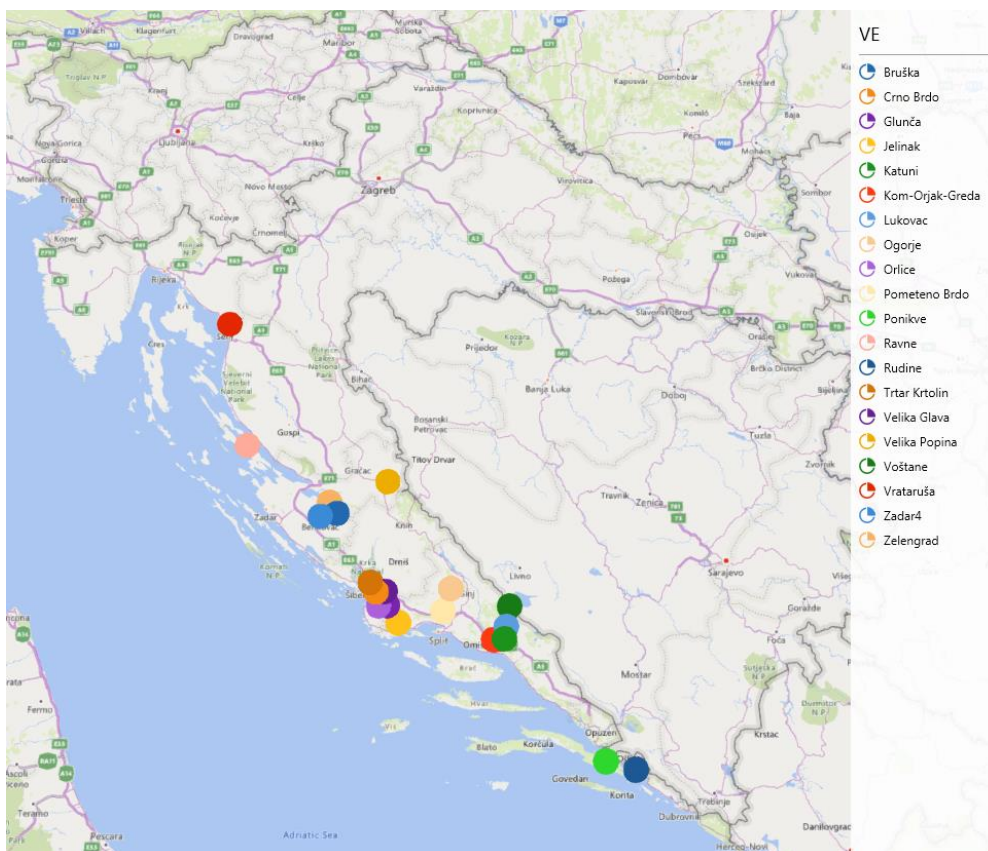
- 1) wind power plants in normal operation
- 2) wind power plants in testing operation or under construction.

In March 2019 in Croatia there were 20 wind power plants with total installed capacity of 576 MW and total approved connection capacity of 576.25 MW (Table 1).

The largest number of wind power plants are located in Šibensko-kninska County (6), Zадarska County (5) and Split-Dalmatia County (5).

The largest number of wind power plants (14) are connected to 110 kV voltage level, while the rest are connected to the mid-voltage distribution network (35, 30 and 10 kV).

There was 1 wind power plant in testing operation / construction, with total installed capacity of 10.25 MW and total approved connection capacity of 10.25 MW (Table 2).



Slika 1 Lokacije VE u Hrvatskoj  
Figure 1 WPP locations in Croatia

Tablica 1 Osnovni parametri vjetroelektrana u redovnom pogonu

Table 1 Basic parameters overview of wind power plants in normal operation

Br No	Naziv VE WPP name	Lokacija (županija/općina) Location (county/municip.)	Ukupna instalirana snaga (MW) Total installed capacity (MW)	Ukupno odobrena snaga priključenja (MW) Total approved connected capacity (MW)	Napon priključenja (kV) Connection voltage (kV)	U redovnom pogonu od In normal operation since
1	Ravne	Zadarska/Pag	5,95	5,95	10	2005
2	Trtar Krtolin	Šib-Knin/Šibenik	11,2	11,2	30	2007
3	Orlice	Šib-Knin/Šibenik	9,6	9,6	30	2009
4	Vrataruša	Prim-Goran/Senj	42	42	110	2010
5	Velika Popina	Zadarska/Gračac	53,4	54,2	110	2011 / 2017
6	Pometeno Brdo	Split-Dalm/Split	20	20	110	2010 / 2011 / 2012 / 2015
7	Crno Brdo	Šib-Knin/Šibenik	10,5	10	10	2011
8	Bruška	Zadarska/Benkovac, Obrovac	36,8	36	110	2011
9	Ponikve	Dub-Neret/Ston	36,8	34	110	2012
10	Jelinak	Šib-Knin/Marina, Seget	30	30	110	2013
11	Voštane	Split-Dalm/Trilj	42	40	110	2013
12	Zadar4	Zadarska/Benkovac	9,2	9,2	10	2013
13	Velika Glava	Šib-Knin/Drniš, Šibenik, Unešić	43,7	43	110	2014
14	Zelengrad	Zadarska/Obrovac	42	42	110	2014
15	Ogorje	Split-Dalm/Muč	45	44	110	2015
16	Rudine	Dub-Neret/Dubrovačko primorje	34,2	34,2	110	2015
17	Glunča	Šib-Knin/Šibenik	20,7	23	110	2016
18	Katuni	Split-Dalm/Šestanovac	34,2	39,9	110	2016
19	Lukovac	Split-Dalm/Cista Provo	48,75	48	110	2018
<b>UKUPNO TOTAL</b>			<b>576</b>	<b>576,25</b>		

Tablica 2 Osnovni parametri vjetroelektrana u pokusnom radu

Table 2 Basic parameters overview of wind power plants in testing operation

Br No	Naziv VE WPP name	Lokacija (županija/općina) Location (county/municip.)	Ukupna instalirana snaga (MW) Total installed capacity (MW)	Ukupno odobrena snaga priključenja (MW) Total approved connected capacity (MW)	Napon priključenja (kV) Connection voltage (kV)	Trenutni status Current status
1	Kom-Orjak-Greda	Split-Dal/Blato na Cetini	10,25	10,25	35	Pokusni rad / Testing operation
			10,25	10,25		



# 2.

## OSTVARENA PROIZVODNJA VJETROELEKTRANA



## REALIZED WIND POWER PLANT GENERATION

U ovom poglavlju prikazani su podaci o ostvarenoj proizvodnji svih VE u Hrvatskoj. Ukupna mjesečna proizvodnja svih VE u ožujku 2019. godine iznosila je 154851,52 MWh. Na slici 2 prikazana je ukupna satna proizvodnja svih VE u ovom mjesecu. Pri tom je najveća ostvarena satna proizvodnja iznosila 506,42 MWh i ostvarena je 11.3.2019 godine u 20 h, a najmanja 0,04 MWh ostvarena 25.3.2019 godine u 2 h. Satna proizvodnja veća od 300 MWh ostvarena je tijekom 274 sati u ožujku 2019. godine. Prosječna satna proizvodnja svih VE iznosila je 208,13 MWh.

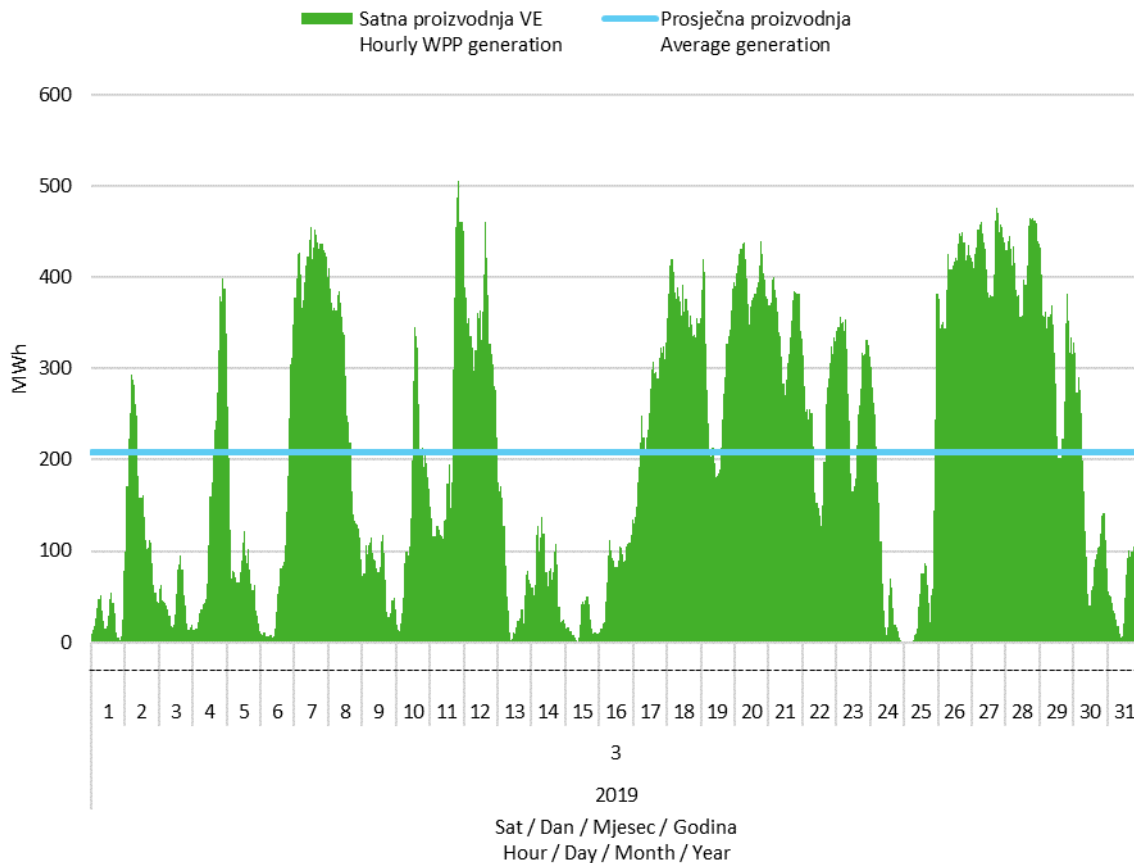
Krivulja trajanja angažirane snage svih VE izražena je specifično u odnosu na instaliranu snagu VE (engl. „per unit“ ili p.u.), a za ožujak 2019. godine prikazana je na slici 3 zajedno s krivuljom kumulativne proizvodnje.

Faktor iskorištenja snage svih VE u ovom mjesecu iznosio je 36,13%.

Wind power plant total output in Croatia is presented in this Chapter. Total wind power plant generation in March 2019 was 154851.52 MWh. Figure 2 shows hourly wind power plant generation in this month. Maximum hourly output was 506.42 MWh and it was realized on 11.3.2019 at 20 h, while minimum output was 0.04 MWh on 25.3.2019 at 2 h. Hourly production higher than 300 MWh occurred in 274 hours in March 2019. Average hourly wind power plant generation was 208.13 MWh.

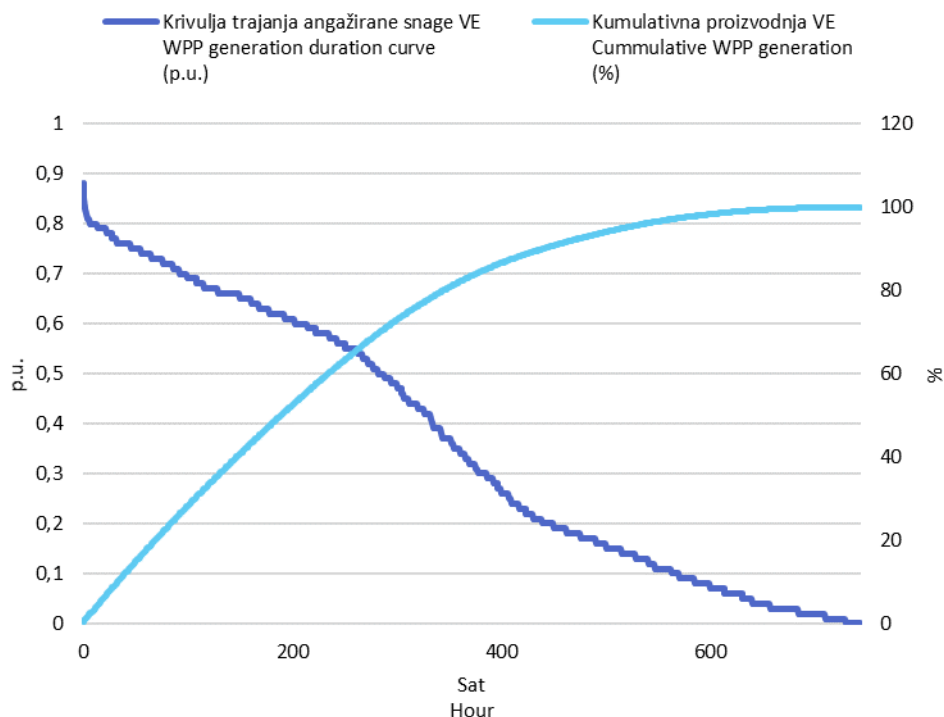
Duration curve of engaged capacity of all wind power plants is expressed in p.u. (per unit of installed WPP capacity) in March 2019 on the Figure 3, along with cumulative generation curve.

Capacity factor of all wind power plants in this month was 36.13%.



Slika 2 Satna proizvodnja svih vjetroelektrana u ožujku 2019. godine

Figure 2 Hourly generation of all wind power plants in March 2019



Slika 3 Krivulja trajanja angažirane snage svih VE i kumulativna proizvodnja VE u ožujku 2019. godine u jediničnim vrijednostima

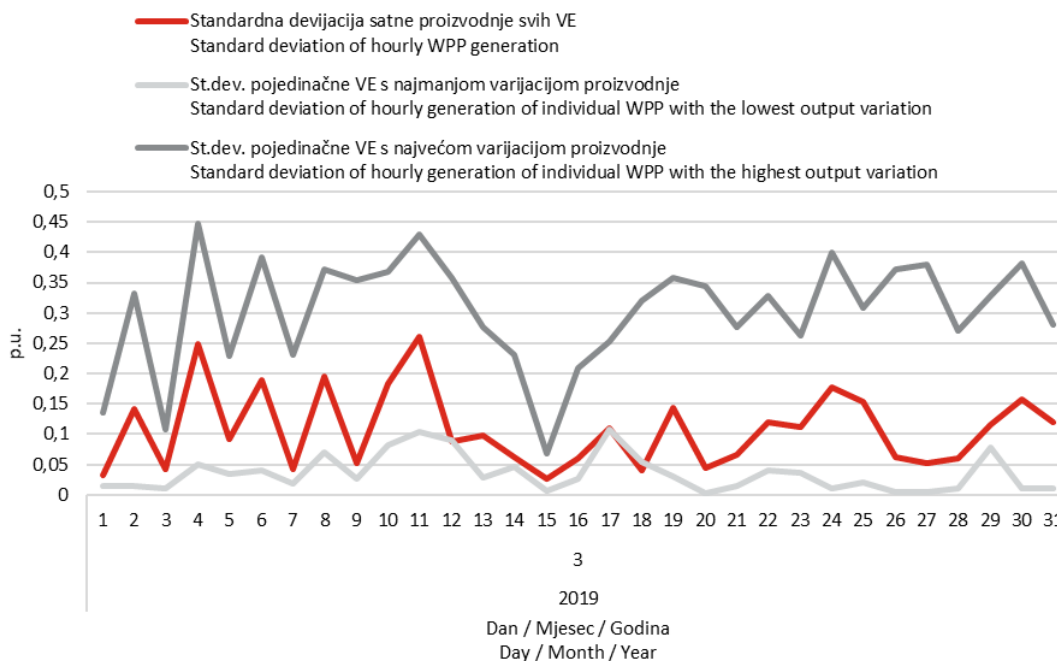
Figure 3 Duration curve of engaged capacity of all wind power plants and cumulative generation in March 2019 in per unit

Jedna od osnovnih karakteristika proizvodnje VE je promjenjivost. Na slici 4 prikazana je standardna devijacija ukupne satne proizvodnje svih VE na dnevnoj razini i u ovom mjesecu kretala se u rasponu 0,027 – 0,261 p.u., gdje p.u. (per unit - jedinična vrijednost) podrazumijeva udio u ukupno instaliranoj snazi svih VE. Prosječna standardna devijacija u ovom mjesecu iznosila je 0,108 p.u.

Premda su sve VE u Hrvatskoj smještene na relativno malom prostoru, postoje značajne razlike u promjenjivosti satne proizvodnje pojedinih VE. Na slici 4 su pored standardne devijacije satne proizvodnje svih VE prikazane i standardne devijacije satne proizvodnje pojedinačnih VE s najvećom, odnosno najmanjom varijacijom proizvodnje u ovom mjesecu. Očito je standardna devijacija pojedinačne VE s najvećom varijacijom proizvodnje značajno veća od standardne devijacije proizvodnje svih VE.

One of the basic characteristic of wind power plant generation is its intermittency. Figure 4 shows standard deviation of total wind power plant hourly output on daily basis. In this month it was in the range 0.027 – 0.261 p.u., where p.u. (per unit) refers to the share in total installed capacity of all wind power plants. Average standard deviation was 0.108 p.u.

Even though all wind power plants in Croatia are located on relatively small area, there are significant differences among individual wind power plants' generation variations. Beside standard deviation of all wind power plants output, Figure 4 shows standard deviation of individual wind power plants with maximum and minimum generation variations. Clearly, standard deviation of individual wind power plant with the largest output variation is significantly larger than standard deviation of all wind power plants' output.

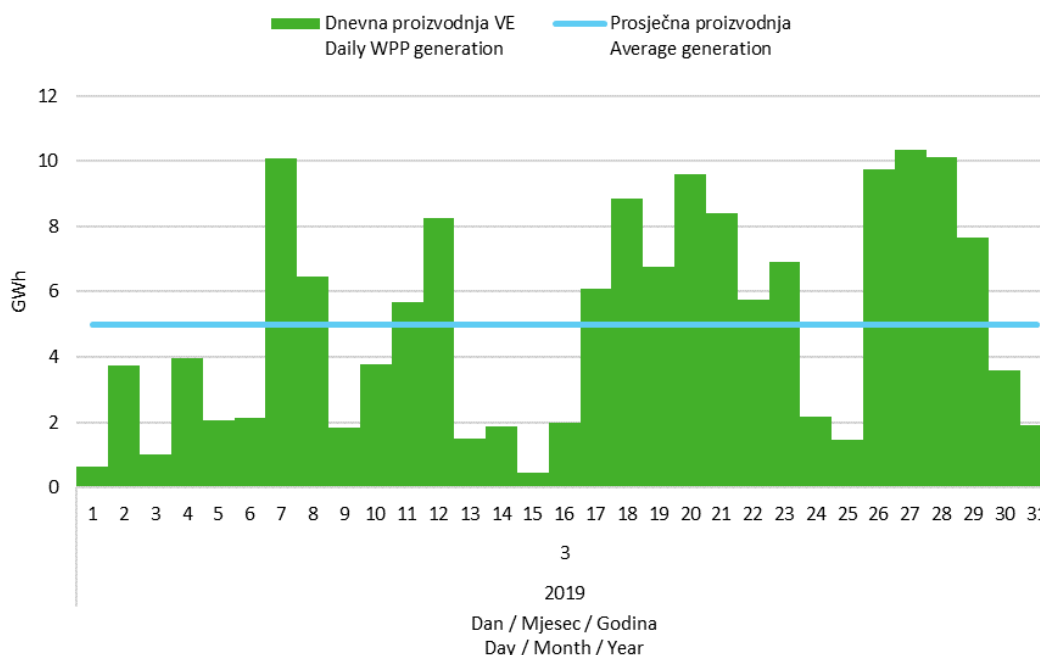


Slika 4 Standardna devijacija satne proizvodnje vjetroelektrana u jediničnim vrijednostima

Figure 4 Standard deviation of hourly generation of all wind power plants in per unit

Pored podataka o satnoj proizvodnji VE analiziraju se i podaci o dnevnoj proizvodnji VE. Na slici 5 prikazana je ukupna dnevna proizvodnja svih VE i u ovom mjesecu kreće se u rasponu 0,47 GWh (ostvareno 15.3.2019 godine) – 10,36 GWh (ostvareno 27.3.2019 godine). Prosječna dnevna proizvodnja svih VE iznosila je 5 GWh.

In addition to hourly output, data on daily wind power plants output are analyzed. Figure 5 shows total daily wind power plant generation in this month within the range of 0.47 GWh (15.3.2019) – 10.36 GWh (27.3.2019). Average daily generation was 5 GWh.

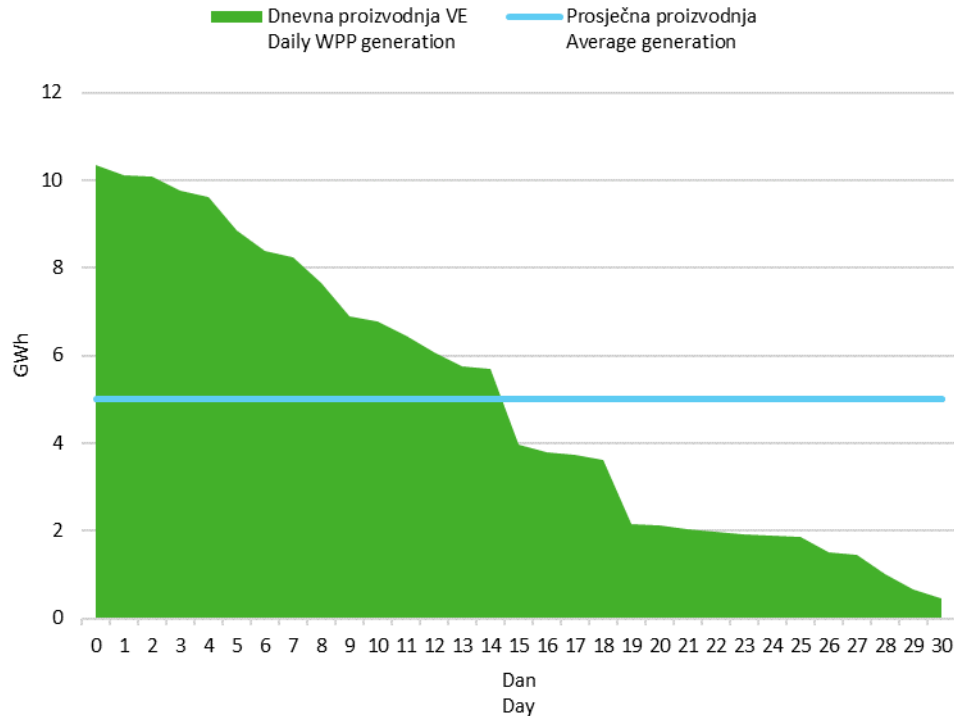


Slika 5 Dnevna proizvodnja svih vjetroelektrana u ožujku 2019. godine

Figure 5 Daily generation of all wind power plants in March 2019

Podaci o dnevnoj proizvodnji svih VE prikazani su krivuljom trajanja i na slici 6.

Daily generation of all wind power plants are shown on the following Figure 6 with duration curve.

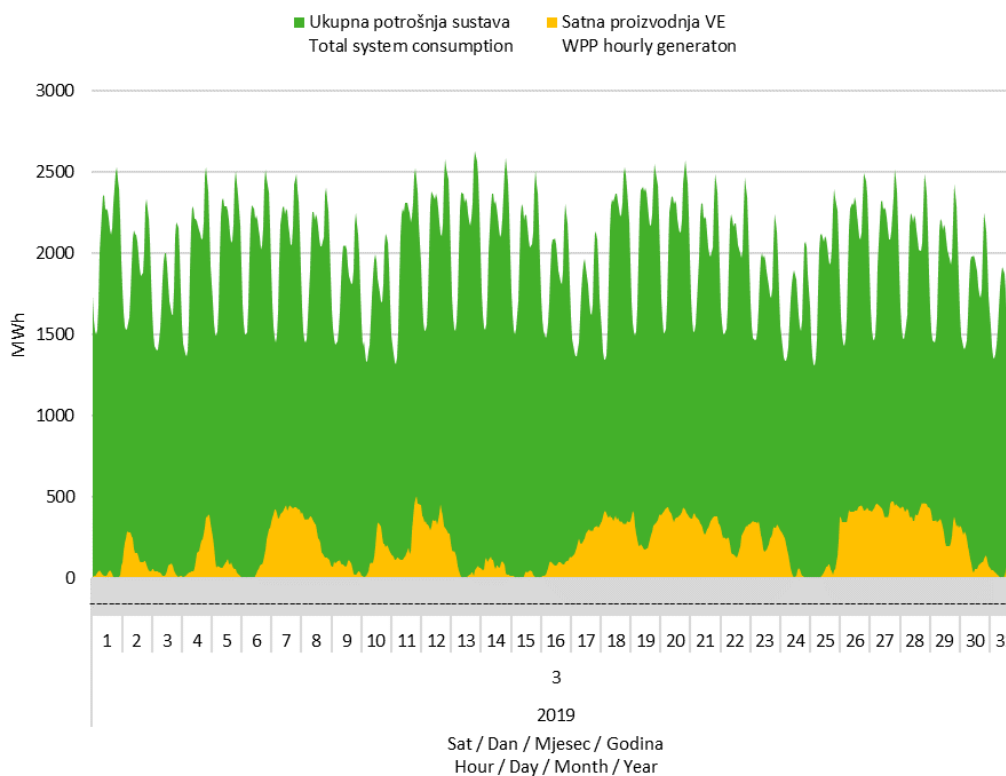


Slika 6 Krivulja trajanja dnevne proizvodnje vjetroelektrana u ožujku 2019. godine

Figure 6 Average daily WPP generation duration curve in March 2019

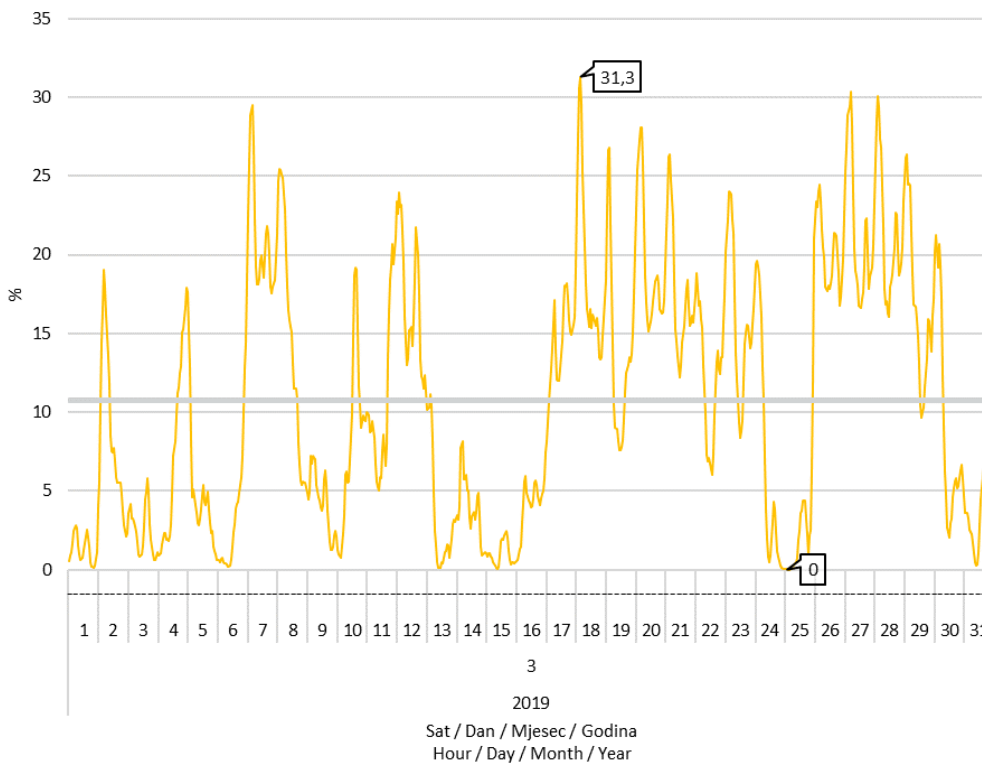
U posljednje vrijeme VE imaju sve veću ulogu u pokrivanju opterećenja elektroenergetskog sustava Hrvatske. Na slici 7 prikazana je usporedba satnog dijagrama opterećenja sustava i proizvodnje VE, a na slici 8 prikazan je udio proizvodnje VE u pokrivanju satnog opterećenja sustava. U ovom mjesecu taj udio kreće se u rasponu od 0% do najviše 31,3% (ostvareno na 18.3.2019 u 3 h), a bio je veći od 15% tijekom 276 sati.

Wind power plants are having an increasing role in covering power system demand in Croatia. Figure 7 shows comparison between hourly demand diagram and wind power generation. Figure 8 shows share of wind power plant generation in covering hourly power system demand. In this month this share was ranging from 0% to 31.3% (18.3.2019 at 3 h), while it was larger than 15% in 276 hours.



Slika 7 Usporedba satnog dijagrama opterećenja sustava i proizvodnje vjetroelektrana u ožujku 2019. godine

Figure 7 Comparison between hourly system demand and WPP generation in March 2019



Slika 8 Udio proizvodnje vjetroelektrana u pokrivanju satnog opterećenja elektroenergetskog sustava u ožujku 2019. godine

Figure 8 WPP generation share in covering power system demand in March 2019

# 3.

## PROMJENJIVOST PROIZVODNJE VJETROELEKTRANA

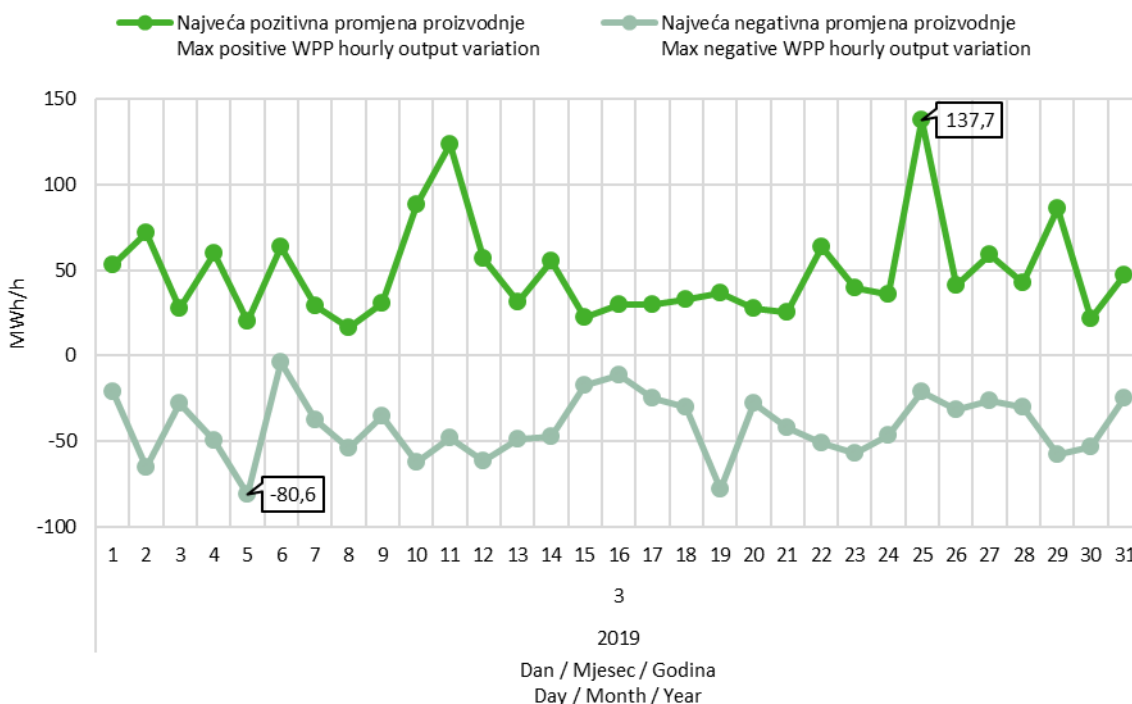


## WIND POWER PLANT GENERATION VARIABILITY



Za vođenje elektroenergetskog sustava od posebnog je interesa promjenjivost proizvodnje VE. Na slici 9 prikazana je maksimalna pozitivna i maksimalna negativna promjena satne proizvodnje VE u ovom mjesecu. Drugim riječima, prikazana je razlika ostvarene prosječne proizvodnje VE u dva uzastopna sata. Najveća pozitivna satna promjena proizvodnje VE iznosila je 137,7 MW, ostvarena na 25.3.2019 godine, dok je najveća negativna satna promjena proizvodnje VE iznosila -80,6 MW, ostvarena na 5.3.2019 godine. Prosječna pozitivna satna promjena proizvodnje u ovom mjesecu iznosila je 48,62 MW, a prosječna negativna -40,94 MW.

For power system control wind power plant output variation is of utmost interest. Maximum positive and maximum negative wind power plant hourly output variations are given on the Figure 9. In other words, the difference between in hourly WPP output in two consecutive hours is shown. The largest positive hourly WPP output variation was 137.7 MW, realized on 25.3.2019. The largest negative hourly WPP output variation was -80.6 MW, realized on 5.3.2019. Average positive hourly WPP output variation in this month was 48.62 MW, while average negative hourly WPP output variation was -40.94 MW.



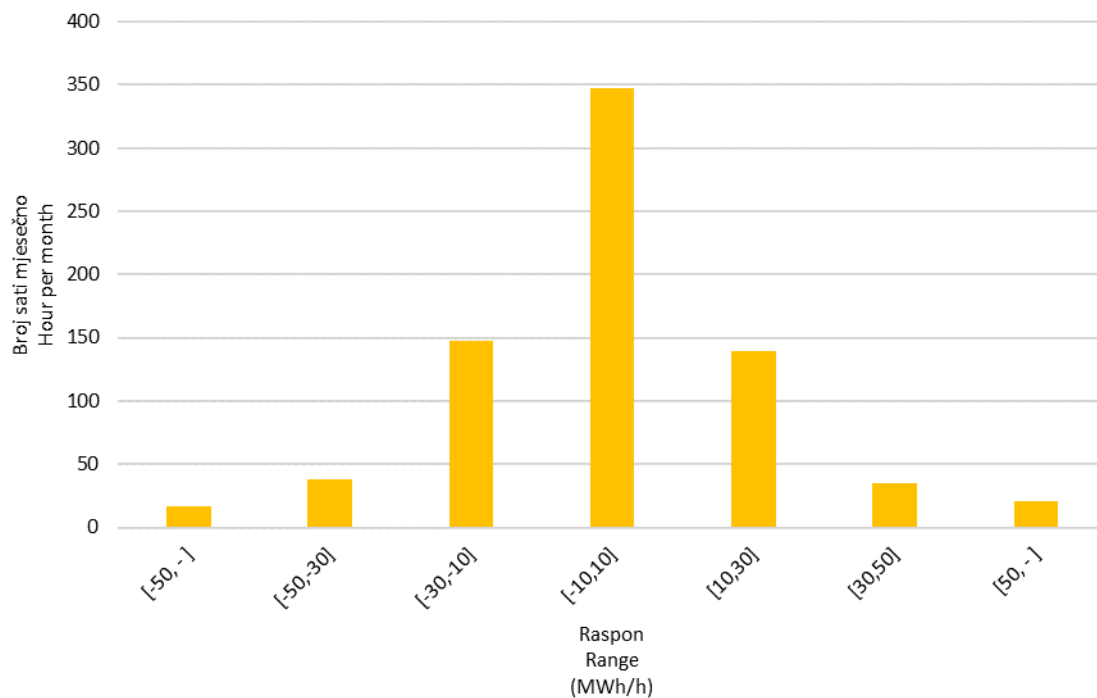
Slika 9 Maksimalna pozitivna i maksimalna negativna promjena satne proizvodnje VE u ožujku 2019. godine

Figure 9 Maximum positive and maximum negative wind power plant hourly output variation in March 2019

Najveći broj satnih promjena proizvodnje VE događa se u rasponu od -30 MWh/h do +30 MWh/h, 633 sati ili 85,08% vremena ovog mjeseca, kako je prikazano slikom 10. Apsolutna vrijednost promjene proizvodnje VE iznad 50 MWh/h (dakle i pozitivne i negativne promjene) pojavile su se u 38 sati, odnosno 5,11% vremena u ovom mjesecu.

The largest amount of WPP hourly output variation was in the range -30 MWh/h to +30 MWh/h, 633 hours, or 85.08% of this month, as shown on the Figure 10. Absolute value of WPP hourly output variations above 50 MWh/h (including both positive and negative variations) happened in 38 hours or 5.11% of this month.





Slika 10 Statistička raspodjela satnih promjena proizvodnje VE u ožujku 2019. godine

Figure 10 Statistical distribution of WPP hourly output variations in March 2019

**IZDAVAČ:**

Hrvatski operator prijenosnog sustava d.o.o.  
Kupska 4, 10 000 Zagreb, Hrvatska

**PUBLISHER:**

Croatian Transmission System Operator Ltd.  
Kupska 4, 10 000 Zagreb, Croatia

**ODGOVORNA OSOBA:**

Mario Gudelj dipl.ing.

**RESPONSIBLE PERSON:**

Mario Gudelj M.eng.

**UREDNIK:**

Sektor za vođenje EES-a i tržište

**EDITOR:**

System Operation and Market Department

**AUTORSKA PRAVA:**

Hrvatski operator prijenosnog sustava d.o.o.  
Kupska 4, 10 000 Zagreb, Hrvatska

**COPYRIGHT:**

Croatian Transmission System Operator Ltd.  
Kupska 4, 10 000 Zagreb, Croatia